

CSIR & NABARD



IN THE SERVICE OF



TEA DEVELOPMENT

For the information of the Tea Planters in Himachal Pradesh, The following Banks are already processing applications for the grant of Loan for the development of tea.

1. State Bank of India (ADB), Palampur
2. Canara Bank, Maranda
3. Land Mortgage Bank, Palampur

Tea Planters are advised to approach them for their requirements.



CSIR COMPLEX
PALAMPUR H.P.

**NATIONAL BANK FOR AGRICULTURE
AND RURAL DEVELOPMENT**

Note on technical parameters being considered by NABARD
for sanctioning of tea schemes.

राष्ट्रीय कृषि और ग्रामीण विकास बैंक
चाय की स्कीमों की स्वीकृति के लिए 'नाबार्ड' द्वारा विचारार्थ
तकनीकी मापदण्डों पर नोट :

زرعی ودیہائی ترقیات کا قومی بینک - نابارڈ
چائے کی اسکیموں کی منظوری کے لئے نابارڈ کے زیر غور آنے والی تکنیکی حدود پر ایک نوٹ



NABARD

Dear Tea Planters,

We are happy to present this illustrated folder jointly from 'NABARD' and CSIR. It gives information on the technical parameters considered by NABARD for sanctioning of tea development schemes. We hope that this information will be found useful by the planters of all the tea growing regions in the country. Relevant information has been included.

Yours sincerely,

(P.M. Joshi)
G.M. Regional Office
Chandigarh.

(Prof. N.K. Jain)
Ph.D. (Illinois) C.P. Ag.
Coordinating Director

प्रिय चाय काश्तकार,

'नाबार्ड' एवं सी.एस.आई. आर के सहयोग से हमें यह सचित्र फोल्डर प्रस्तुत करते हुए हर्ष है। चाय विकास की स्कीमों की स्वीकृति के लिए 'नाबार्ड' ने जो तकनीकी मापदण्ड बनाए हैं उनके बारे में इसमें जानकारी दी गई है। हमें आशा है कि यह जानकारी देश के सभी चाय उत्पादन क्षेत्रों के काश्तकारों के लिए उपयोगी सिद्ध होगी। इसमें हमने सम्बन्धित जानकारी दी है।

भवदीय

(पी.एम. जोशी)
जी.एम. रिजनल ऑफिस
चण्डीगढ़

(प्रो. एन.के. जैन)
पी.एच.डी. (इलिनॉय) सी.पी. एजी
समन्वयक निदेशक

पیارے کاشت کاران چائے :

اسی۔ این۔ آئی اور نابارڈ کی طرف سے یہ تصویر کتابچہ آپ کی خدمت میں پیش کرتے ہوئے ہمیں خوشی محسوس ہو رہی ہے۔ اس میں اسکیموں کی منظوری کے لئے نابارڈ کے زیر غور آنے والی تکنیکی حدود کے بارے میں معلومات ہیں۔ ہمیں امید ہے کہ یہ معلومات ملک میں چائے اگلنے والے تمام علاقہ جات کے کاشرت کاروں کے لئے مفید ثابت ہوں گی۔ اس میں تمام تفصیلات شامل کی گئی ہیں۔

آپ کا مخلص :

(پی.एम. जोशी)
जी.एम. रिजनल ऑफिस
चण्डीगढ़

(प्रो. एन.के. जैन)
पी.एच.डी. (इलिनॉय) सी.पी. एजी
समन्वयक निदेशक

**TECHNICAL
PARAMETERS**

Technical parameters being adopted by NABARD in sanctioning tea schemes are as under:

YIELD PROJECTIONS

The yield projections after implementing development work are estimated as follows :

NEW PLANTATIONS

With 16-18000 bush population in the plains and 12-14000 bush population in the hills per ha.

The yield projections for rejuvenated/infilled/interplanted areas is being taken approximately 3/4th of the yield under extension plantation.

For working out the yield from interplanted/infilled areas, in case of plain gardens 20,000 infills are considered to be equivalent to 1 ha. In case of hill areas 15,000 infills are taken as equivalent to 1 ha and yield worked out accordingly.

तकनीकी मापदण्ड :

'नाबार्ड' द्वारा चाय की स्कीमों की स्वीकृति के लिए विचारार्थ तकनीकी मापदण्ड निम्नलिखित हैं :-

उत्पादन के आंकड़े :

विकास कार्य शुरू करने के बाद उत्पादन आंकड़ों का अनुमान निम्न मदों के आधार पर आंका जाता है :

नया बाग लगाना :

मैदान इलाकों में 16 से 18 हजार पौधे तथा पहाड़ी इलाकों में 12 से 14 हजार पौधे प्रति हैक्टेयर।

पुराने बाग के जीर्णोद्धार/खाली जगह भरने। पौधों के बीच पौधे लगाने पर उत्पादन (उपज) अतिरिक्त क्षेत्र की उपज का लगभग 3/4 माना जाएगा।

पौधों के बीच में लगाए गए पौधों। खाली जगह को भरने के लिए मैदान क्षेत्रों के बाग में 20,000 तथा पहाड़ी क्षेत्रों में 15,000 लगाए गए पौधे एक हैक्टेयर क्षेत्र की उपज के बराबर मानी जाएगी।

तकनीकी حدود :

चائے کی اسکیمیں منظور کرنے کے لئے زرعی ودیہائی ترقیاتی بینک نے جو تکنیکی حدود پیش کی ہیں وہ درج ذیل ہیں۔

پیداوار کے تخمینہ جات :

ترقیاتی کام میں لانے کے بعد پیداواری تخمینہ جات کا اندازہ حسب ذیل ہے :-

نئے باغات :

میدانوں میں سولہ سے بے کھٹارہ ہزار اور پہاڑوں میں بارہ سے پندرہ ہزار پودے فی ایکڑ کی پیداوار کا تخمینہ ہے۔

نئے لگائے گئے پودوں کے بیچ لگائے گئے کھالی جگہوں میں لگائے گئے پودوں سے ہونے والی پیداوار کا تخمینہ نئے باغوں کی پیداوار کا تین چوتھائی مانا جاتا ہے۔

میدانی باغیچوں میں خالی جگہوں پر لگائے گئے پودوں کے پودوں کے بیچ لگائے گئے بیس ہزار پودوں کا رقبہ ایک ایکڑ کے مساوی مانا گیا ہے۔

جب کہ پہاڑی باغیچوں میں پودوں کے بیچ لگائے گئے پندرہ ہزار پودوں کا رقبہ ایک ایکڑ کے مساوی ہے اور پیداوار کا اندازہ بھی اس کے مطابق لگایا جاتا ہے۔

Plantation programme includes sanction for :

1. IRRIGATION
2. DRAINAGE
3. SHADE
4. INFILLING
5. REJUVENATION
6. INTERPLANTING

The above factors directly contribute to the increase in productivity.

پودے لگانے کے کارڈرکرم کے لیے نلنن مدمں کو سؤیکڑت مل سکتی ہے:

1. سئچائے
 2. جمل نلکاسی
 3. آڑا
 4. آالی جگه پر پودے لگانا
 5. جیڑنوں دؤار
 6. پودے کے بئچ پودے لگانا
- یہ مدمں اؤؤادن کو بڑھانے مں سئذے آؤر پر سہاؤک هؤتے هں۔

پودے آگائے کے پروگرام مں مندرجہ ذیل کاموں کے لیے منظوریاں شامل ہیں۔

1. آبپاشی
 2. نالیوں کی تعمیر
 3. سایہ لگانا
 4. پودوں کے بچ پودے لگانا
 5. پودے سے نئے کرنا
 6. آالی جگہوں مں پودے لگانا
- یہ سؤالچ سپہاؤار مں اضافے کے لیے براؤ ماسؤ ذمہ دار ہیں۔

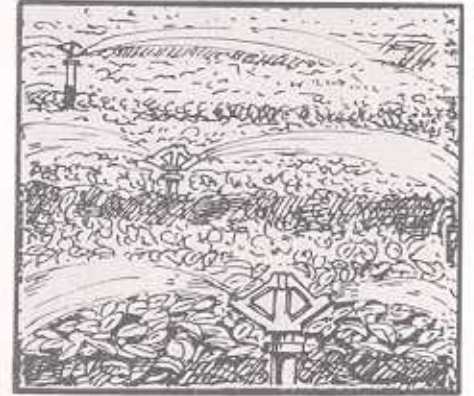
IRRIGATION

With irrigation being provided 15% is taken as the increase in yield over the present average of the garden.

سئچائے

سئچائے سؤوئذہا ملنے پر آاؤ باؤ کی اؤسؤ اؤؤج مں 15% کی وڑدھ مانی جاتئ هے۔

سئچائی
زیر آبپاشی لائے گئے رقبہ کی پیداوار موجودہ آبپاشی کی پیداوار سے پسند درہ فی صدی زیادہ مانی جاتی ہے۔



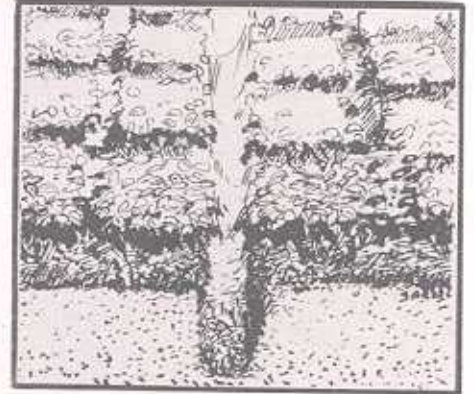
DRAINAGE

For drainage improvement 10% increase in yield is considered over the average of the garden.

جمل نلکاسی

جمل نلکاسی پر بؤنؤھ کرنے پر آاؤ باؤ کی اؤسؤ اؤؤج مں 10% کی وڑدھ مانی جاتئ هے۔

نالساں (پانی کے نكاس کے لیے)
نالیوں کے ذریعے نالساں پانی کے نكاس کے بہتر انتظام کی صورت میں آبپاشی کی اوسط پیداوار میں دس فی صدی اضافہ مانا جاتا ہے۔



SHADE

For improvement of shade 5% increase in yield is considered from 2nd year onwards over the average of the garden.

آڑا

آڑا مں سؤؤار کرنے پر آاؤ باؤ کی اؤسؤ اؤؤج مں دؤسرے وڑب سے 5% کی وڑدھ مانی جاتئ هے۔

سایا
آبپاشی میں بہتر سائے کی صورت میں دوسرے سال سے اوسط پیداوار میں پانچ فی صد اضافہ مانا جاتا ہے۔



REJUVENATION, INTERPLANTING & INFILLING

For rejuvenation, the cost is being considered based on the number of infills required, depending on the percentage of vacancies. It has been felt that a flat rate for rejuvenation cannot be practical. Similarly, where interplanting is being given, again the cost is worked out on the basis of each infill. The cost for infill is being given for 4 years.

जीर्णोद्धार, खाली जगह भरना व पौधों के बीच पौधे लगाना

जीर्णोद्धार के लिए खर्च का निर्धारण खाली स्थानों का प्रतिशत देख कर व इन्हें भरने के लिए पौधों की जरूरत पर किया जाता है। यह माना जाता है कि जीर्णोद्धार के लिए एक-सा खर्च तय करना व्यवहारिक नहीं है। इसी तरह पौधों के बीच पौधे लगाने के लिए खाली जगहों में लगाने वाले पौधों की संख्या के आधार पर खर्च तय किया जाता है। नए पौधों पर खर्च चार वर्ष के लिए दिया जाता है।

पौधे नए नए कटे जाते हैं, पौधों के बीच खर्च पौधे लگانा और खाली जगहों में पौधे लگانा
पौधों की संख्या के आधार पर खर्च तय किया जाता है। यह माना जाता है कि जीर्णोद्धार के लिए एक-सा खर्च तय करना व्यवहारिक नहीं है। इसी तरह पौधों के बीच पौधे लगाने के लिए खाली जगहों में लगाने वाले पौधों की संख्या के आधार पर खर्च तय किया जाता है। नए पौधों पर खर्च चार वर्ष के लिए दिया जाता है।



OTHER ITEMS WHICH CAN BE SANCTIONED

अन्य मद जिनके लिए स्वीकृति मिल सकती है

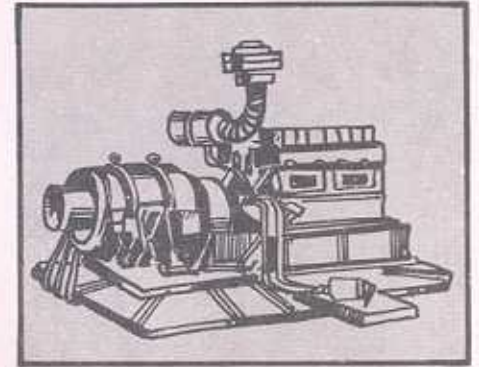
دیگر मदیں جن کی منظوری دی جاسکتی ہے

GENERATING SETS

Generating sets are being sanctioned on priority basis to help in having a steady power supply.

जेनेरेटिंग सैट

नियमित बिजली सप्लाई के लिए जेनेरेटिंग सैट की खरीद प्राथमिकता के आधार पर स्वीकृत की जा सकती है।



जेनेरेटिंग सैट
सुदूर स्थानों की सप्लाई को सुनिश्चित करने के लिए जेनेरेटिंग सैट प्राथमिकता के आधार पर स्वीकृत की जा सकती है।

LABOUR QUARTERS

The present policy is to restrict to 25 quarters (single units) for every 40 ha of extension plantation.

श्रमिकों के मकान

वर्तमान नीति के अनुसार 40 हेक्टेयर क्षेत्र में प्रसार बाग लगाने पर 25 क्वार्टर (एकल यूनिट) ही बनाए जा सकते हैं।



मजदूरों की राहशु
मजदूरों की राहशु के लिए 40 हेक्टेयर क्षेत्र में 25 क्वार्टर (एकल यूनिट) ही बनाए जा सकते हैं।

SUPERVISORY QUARTERS

Looking into the requirements two supervisory staff quarters may also be sanctioned.

सुपरवाइज़रों के क्वार्टर

जरूरतों को देखते हुए 2 सुपरवाइज़रों के क्वार्टर बनाने के लिए भी स्वीकृति मिल सकती है।



सुपरवाइज़रों की राहशु
सुपरवाइज़रों की राहशु के लिए 2 सुपरवाइज़रों के क्वार्टर बनाने के लिए भी स्वीकृति मिल सकती है।

ROADS

Roads and other such facilities are sanctioned depending upon their importance.

सड़कें

सड़कों व ऐसी दूसरी सुविधाओं की स्वीकृति उनके महत्व को देखते हुए दी जाती है।

سرکین

سڑکوں اور ایسی دیگر سہولیات کی منظوری ان کی لازمییت پر مبنی ہے۔



FENCING

Fencing is considered as one of the items for refinance.

बाड़

पुनर्वित्त के लिए बाड़ एक मद माना गया है।

باڑ لگانا

جن مالدوں کے لئے روپیہ منظور ہوتا ہے، ان میں باڑ لگانا بھی ایک مدد ہے۔



HOSPITAL, CRECHE & SCHOOL

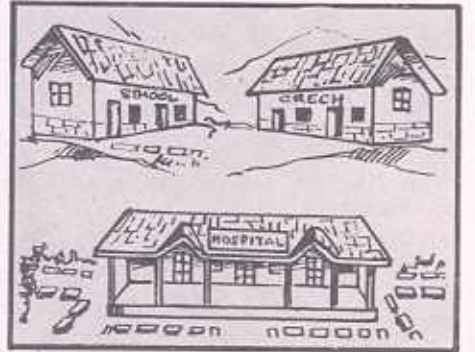
The statutory obligations of such buildings are sanctioned on a limited scale.

अस्पताल, स्कूल व बालवाड़ी

इस प्रकार के भवनों के लिए जिनका होना कानून जरूरी है सीमित तौर पर ही स्वीकृति दी जाती है।

اسپتال، بچوں کا گاہ اور سکول

ایسی عمارت کی دائمی ذمہ داریاں محدود مقدار میں منظور کی جاتی ہیں۔



MOTORCYCLES

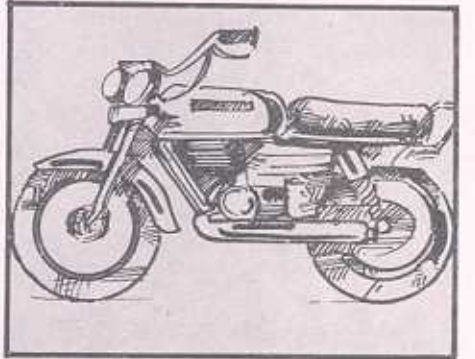
For effective supervision, limited number of motorcycles are being sanctioned.

मोटर साइकिल

प्रभावशाली ढंग से देखभाल करने के लिए मोटरसाइकिल सीमित तौर पर ही स्वीकृत किए जाते हैं।

موتور سائیکلین

بانیچھ کی موٹرنگائی کے لئے محدود تعداد میں موٹرسائیکلین منظور کی جاتی ہیں۔



TRACTORS

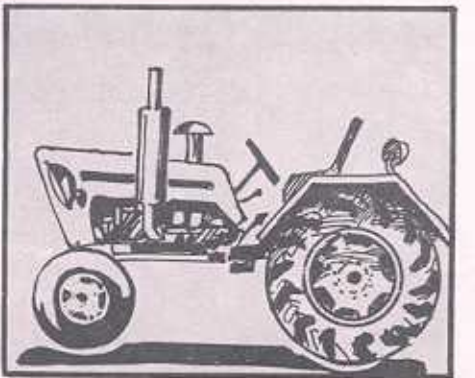
Tractors are sanctioned depending on the developmental programme of the garden.

ट्रेक्टर

बाग के विकास कार्य को देखते हुए ट्रेक्टर के लिए स्वीकृति मिलती है।

ٹریکٹر

باغیچہ کی ترقی کے پروگراموں کے مدنظر ٹریکٹر منظور کئے جاتے ہیں



TRANSPORT VEHICLES

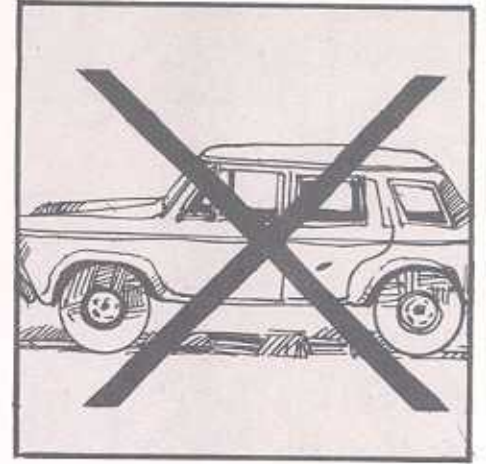
Jeeps, cars and trucks are not considered eligible for re-finance. However, in the case of Darjeeling an exception has been made by sanctioning one jeep and one truck if required by the garden.

वाहन

जीप, कार व ट्रक जैसे वाहनों के लिए पुनर्वित्त नहीं मिलता परन्तु दार्जिलिंग क्षेत्र में इसका अपवाद मिलता है जहां बाग की जरूरत के मुताबिक एक जीप व एक ट्रक के लिए स्वीकृति दी जाती है

ٹرانسپورٹ وکیل

جیپس، کاریں اور ٹرک مالی امداد کی منظوری کے اہل نہیں ہیں۔ پھر بھی دارجلینگ میں یہ سہولت ایک جیپ اور ایک ٹرک اگر باغیچے کے لئے ضرورت ہو تو منظور کئے جاسکتے ہیں۔



COST COMPONENT AS OF JUNE 1986

	Darjeeling	South India	Northern Plains	Kangra
Extention/Replacement/ Replantation	Rs. 50000/ha	50000/ha	50000/ha	62000/ha
(The above amount is disbursed. over 5. years)				
Infilling & Interplanting	Rs. 2.70/plants	2.70/plants	2.25	3.50
(The above amount is disbursed over 4 to 5 years)				

लागत का अनुमान जून 1986 के मुताबिक

	दार्जिलिंग	दक्षिण भारत	उत्तरी मैदानी क्षेत्र	कंगड़ा
प्रसार/पुनःस्थापन/दोबारा पौधे लगाना	50,000 रु./है.	50,000 रु./है.	50,000 रु./है.	62,000 रु./है.
(इस ऋण राशि का भुगतान पांच वर्षों में होगा)				
खाली जगह भरना/पौधों के बीच पौधे लगाना	2.70 रु./पौधा	2.70 रु./पौधा	2.25 रु./पौधा	3.50 रु./पौधा
(इस ऋण राशि का भुगतान चार/पांच वर्षों में होगा)				

قیمت کا تخمینہ جون 1986 کے مطابق

₹ 50,000/- فی ایکڑ ₹ 50,000/- فی ایکڑ ₹ 50,000/- فی ایکڑ ₹ 62,000/- فی ایکڑ

پودوں کے لئے کاروبار/پودوں کے لئے کاروبار/پودوں کے لئے کاروبار/پودوں کے لئے کاروبار

(یہ ترصنہ پانچ سال میں دیا جائے گا)

₹ 2-50/- فی پودہ ₹ 2-25/- فی پودہ ₹ 2-40/- فی پودہ ₹ 2-40/- فی پودہ

پودوں کے خالی جگہ بھرنے/پودوں کے درمیان پودے لگانا

(یہ ترصنہ چار/پانچ سال میں دیا جائے گا)

**COST COMPONENTS
AS OF JUNE 1986**

लागत का अनुमान जून
1986 के मुताबिक

قیمت کا تخمینہ جون ۱۹۸۶ء کے مطابق

DRAINAGE

Rs 3,500 to 4,500/ha
or
Rs 150-175/1000 ft

जल निकास

3,500-4,500 रु. है
या
150-175/ 1000 फुट

नाियाں بنانا
۲۵۰۰ سے ۳۵۰۰ روپے فی ہیکٹر یا
۱۵۰ سے ۱۷۵ روپے فی ۱۰۰۰ فٹ

SHADE

Rs 9.25/plant over 3 years

छाया

9.25 रु./पौधा 3 वर्षों में

سایہ
۹.۲۵ فی پودہ ۳ سال میں

FENCING (Goat Proof)

Rs. 25,000/Km

बाड़ लगाना (बकरियां रोकने वाली)

25,000 रु./कि.मी.

باڑ لگانا (بکریوں سے بچاؤ کے لئے)
۲۵,۰۰۰ روپے فی کلومیٹر

IRRIGATION

As per actuals supported by
quotation.

सिंचाई

यात्रा के अनुरूप वास्तविक लागत 'कोटेशन'
के आधार पर

آبیپاشی
اصل خرچ کے مطابق (کوٹیشن کے ذریعے)

LABOUR QUARTERS

Rs. 15,000/Quarter

श्रमिकों के मकान

15,000 रु/मकान

مزدوروں کی رہائش
۱۵,۰۰۰ روپے فی مکان

**CRECHE SCHOOL &
HOSPITAL EXTENSION**

Rs. 65-75/sq. ft.

बालवाड़ी, स्कूल व अस्पताल प्रसार

65-75 रु/वर्ग फुट

طفل گاہ، اسکول اور اسپتال کی توسیع
۶۵ سے ۷۵ روپے فی مربع فٹ

FACTORY EXTENTION

Rs. 65-75/sq. ft.—first floor
Rs. 30-40/sq. ft. for each additional
floor.

फैक्टरी का प्रसार

65-75 रु./वर्ग फुट पहली मंजिल तक
30-40 रु/वर्ग फुट हर ऊपरी मंजिल तक

کارخانے میں توسیع
۶۵ سے ۷۵ روپے فی مربع فٹ پہلی منزل تک
۳۰ سے ۴۰ روپے ہر اوپر والی منزل تک

SUPERVISORY QUARTERS

Rs. 45,000/Quarter

सुपरवाइजरी क्वार्टर

45,000 रु/क्वार्टر

نگرانی کی رہائش
۴۵,۰۰۰ روپے فی کوارٹر

ROADS

Rs. 60,000/km tarmacing 6 ft. wide.
Rs. 1,00,000/km opening and
tarmacing 6 ft. wide.

सड़कें

60,000 रु प्रति किलो मीटर 6' चौड़ी
सड़क पक्की करने के लिए
1 लाख रु. प्रति किलो मीटर शुरू से 6'
चौड़ी सड़क पक्की होने तक

سڑکیں
۶ فٹ چوڑی سڑک پر ۶۰,۰۰۰ روپے تا رکول کا خرچ
۶ فٹ چوڑی سڑک پر ایک لاکھ روپے بنانے اور تا رکول پر۔

MACHINERY

Actual cost, supported by quotation

मशीनरी

आवश्यकता के अनुरूप वास्तविक लागत
'कोटेशन' के आधार पर

مشینری
اصل قیمت (کوٹیشن کے مطابق)

TRANSPORT

Actual cost, supported by
quotation

परिवहन

यात्रा के अनुरूप वास्तविक लागत 'कोटेशन'
के आधार पर

ٹرانسپورٹ
اصل قیمت (کوٹیشن کے مطابق)

NOTE :

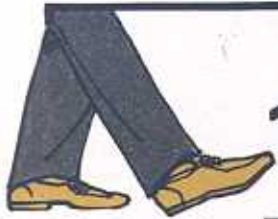
The cost components are as per
prevailing rates in 1985-86 and are
subject to change over time and
location.

नोट :

उपरोक्त लागत 1985-86 के अनुरूप है
और स्थान तथा समय के मुताबिक इसमें
परिवर्तन हो सकता है।

نوٹ: قیمت کا یہ معائنہ سال ۱۹۸۵-۸۶ میں راج دروں کے مطابق
ہے، جن میں وقت اور صورتحال کے مطابق تبدیلی آسکتی ہے۔

Produced for
NABARD and CSIR COMPLEX PALAMPUR
by
INDO GERMAN MEDIA SERVICE STUDIO—PALAMPUR
Printed by
PRINTCRAFT SERVICES, DELHI-110 031



11 STEPS TO SUCCESS

PLANTER

1. Prepare Project Report according to your requirements.

BANK

2. Approach your Bank

NABARD

3. Bank approaches NABARD

4. Technical appraisal

5. Financial appraisal.

7. Bank Issues sanction to you.

6. Sanction Issued to Bank.

8. Documentation with Bank.

9. Released 1st Instalment for anticipated expenditure.

10. Pay Interest regularly

11. Repay loan as scheduled, within 15 years. maximum.

